

UCHWAŁA Nr V-136 /2017
ZARZĄDU POWIATU WOŁOMIŃSKIEGO
z dnia 17 maja 2017r.

zmieniająca Regulamin Organizacyjny Starostwa Powiatowego w Wołominie

Na podstawie art. 32 ust. 2 pkt 6 i art. 35 ust. 1 ustawy z dnia 5 czerwca 1998 r. o samorządzie powiatowym (t.j. Dz.U. z 2016r. poz. 814 z późn.zm.) Zarząd Powiatu Wołomińskiego uchwala, co następuje:

§ 1

W Regulaminie Organizacyjnym Starostwa Powiatowego w Wołominie, stanowiącym załącznik do Uchwały nr V-394/2015 w sprawie uchwalenia Regulaminu Organizacyjnego Starostwa Powiatowego w Wołominie, wprowadza się następujące zmiany:

1) § 11 ust. 4 otrzymuje brzmienie:

„4. Wicestarosta sprawuje bezpośredni nadzór nad pracą:

- Wydziału Budownictwa,
- Wydziału Edukacji,
- Wydziału Geodezji,
- Wydziału Ochrony Środowiska,
- Wydziału Planowania i Rozwoju,
- Powiatowego Ośrodka Dokumentacji Geodezyjnej i Kartograficznej,
- Geodety Powiatowego,
- Geologa Powiatowego.”

2) § 20 otrzymuje następujące brzmienie:

„W skład Starostwa wchodzi następujące jednostki organizacyjne:

- 1) Wydział Budownictwa;
- 2) Wydział Edukacji;
- 3) Wydział Geodezji;
- 4) Wydział Finansowy;
- 5) Wydział Inwestycji i Drogownictwa;
- 6) Wydział Komunikacji;
- 7) Wydział Kultury, Promocji i Sportu;
- 8) Wydział Planowania i Rozwoju;
- 9) Wydział Ochrony Środowiska;
- 10) Wydział Ochrony Zdrowia i Polityki Społecznej;
- 11) Wydział Organizacji, Kadr i Administracji;
- 12) Wydział Spraw Obywatelskich;
- 13) Wydział Zarządzania Kryzysowego;
- 14) Powiatowy Ośrodek Dokumentacji Geodezyjnej i Kartograficznej;
- 15) Biuro Rady;
- 16) Biuro Zamówień Publicznych;
- 17) Biuro Prawne;
- 18) Administrator Bezpieczeństwa Informacji;
- 19) Audytor Wewnętrzny;
- 20) Geodeta Powiatowy;
- 21) Geolog Powiatowy;

- 22) Pełnomocnik ds. Ochrony Informacji Niejawnych;
- 23) Powiatowy Rzecznik Konsumentów;
- 24) Samodzielne stanowiska ds. Kontroli Wewnętrznej;
- 25) Archiwista;
- 26) Samodzielne stanowisko ds. Służby BHP.”

3) § 25 otrzymuje brzmienie:

„Wydział Geodezji realizuje zadania z zakresu:

- 1) prowadzenia ewidencji gruntów i budynków (katastru nieruchomości), w tym
 - a) utrzymywania systemu teleinformatycznego, o którym mowa w art. 24 ust 1 pkt 1 ustawy z dnia 17 maja 1989r. Prawo geodezyjne i kartograficzne;
 - b) utrzymywania, przy pomocy Powiatowego Ośrodka Dokumentacji Geodezyjnej i Kartograficznej, zbiorów danych mapy ewidencyjnej;
 - c) utrzymywania operatu ewidencyjnego w stanie aktualności tj. zgodności z dostępnymi dokumentami i materiałami źródłowymi;
 - d) archiwizacji wycofanych danych ewidencyjnych;
 - e) udostępniania danych ewidencyjnych;
 - f) ochrony danych ewidencyjnych przed ich utratą, zniszczeniem, niepożądaną modyfikacją, nieuprawnionym do nich dostępem i ujawnieniem;
 - g) okresowej weryfikacji danych ewidencyjnych;
 - h) sporządzania zestawień zbiorczych danych objętych ewidencją;
 - i) modernizacji ewidencji;
 - j) wydawania informacji o danych ewidencji gruntów na potrzeby ubezpieczenia rolniczego;
- 2) prowadzenia gleboznawczej klasyfikacji gruntów;
- 3) prowadzenia Rejestru Cen i Wartości Nieruchomości;
- 4) scalania i wymiany gruntów;
- 5) gospodarowania nieruchomościami Skarbu Państwa oraz Powiatu Wołomińskiego, w tym prowadzenie spraw z zakresu:
 - a) rejestru nieruchomości dla zasobu Skarbu Państwa i Powiatu Wołomińskiego,
 - b) wykonywania praw właścicielskich oraz nabywania, zbywania, zamian, darowizn nieruchomości, oraz ich oddawania w użytkowanie wieczyste, trwałe zarząd, w zakresie prowadzonych zasobów nieruchomości;
 - c) najmu, dzierżaw, użyczeń nieruchomości oraz składników mienia Powiatu Wołomińskiego oraz Skarbu Państwa;
 - d) użytkowania wieczystego, w tym aktualizacji opłat z tego tytułu oraz przekształcania tego prawa w prawo własności;
 - e) trwałego zarządu, w tym jego ustanawiania oraz wygaszania, a także aktualizacji opłat z tego tytułu;
 - f) wywłaszczania nieruchomości, oraz ograniczania sposobu korzystania z nieruchomości;
 - g) udzielania zezwoleń na zajęcie nieruchomości;
 - h) ustalania odszkodowania za wywłaszczone nieruchomości;
 - i) zwrotu działek siedliskowych i dożywotniego użytkowania;
 - j) zwrotów nieruchomości wywłaszczonych;
 - k) regulacji stanów prawnych dróg powiatowych;
 - l) potwierdzania udziałów we wspólnotach gruntowych;

- m) przekazywania w zarząd Lasów Państwowych nieruchomości stanowiących własność Skarbu Państwa, gruntów przeznaczonych do zalesienia w miejscowych planach zagospodarowania przestrzennego;
 - n) opiniowania projektów podziału nieruchomości Skarbu Państwa oraz Powiatu Wołomińskiego.
- 4) § 27 skreśla się.
 - 5) w § 35 pkt 8 otrzymuje brzmienie:
„udzielania repatriantom pomocy finansowej ze środków budżetu państwa na częściowe pokrycie kosztów związanych z remontem, adaptacją lub wyposażeniem lokalu mieszkalnego.”
 - 6) w § 37:
 - a) ust. 2 otrzymuje brzmienie:
„2. Czynności koordynacji projektowanych sieci uzbrojenia terenu realizuje jako przewodniczący narady – główny specjalista Powiatowego Ośrodka Dokumentacji Geodezyjnej i Kartograficznej, a w przypadku konieczności zastępstwa wyznaczona osoba.”
 - b) dotychczasowy ust. 2 otrzymuje oznaczenie jako ust. 3
 - 7) w § 43 ust 2 otrzymuje brzmienie:
„2. Zadania określone w ust. 1 pkt 1-6, podlegają realizacji w ramach nadzoru nad pracą Wydziału Geodezji oraz Powiatowego Ośrodka Dokumentacji Geodezyjnej i Kartograficznej.”
 - 8) zmienia się Schemat Organizacyjny Starostwa Powiatowego w Wołominie, stanowiący załącznik do Regulaminu Organizacyjnego, nadając mu brzmienie określone w załączniku do niniejszej uchwały.

§ 2

Wykonanie uchwały powierza się Staroście Wołomińskiemu.

§ 3

Uchwała wchodzi w życie z dniem podjęcia, z mocą obowiązującą od dnia 31 maja 2017r.



STAROSTA

Kazimierz Rakowski

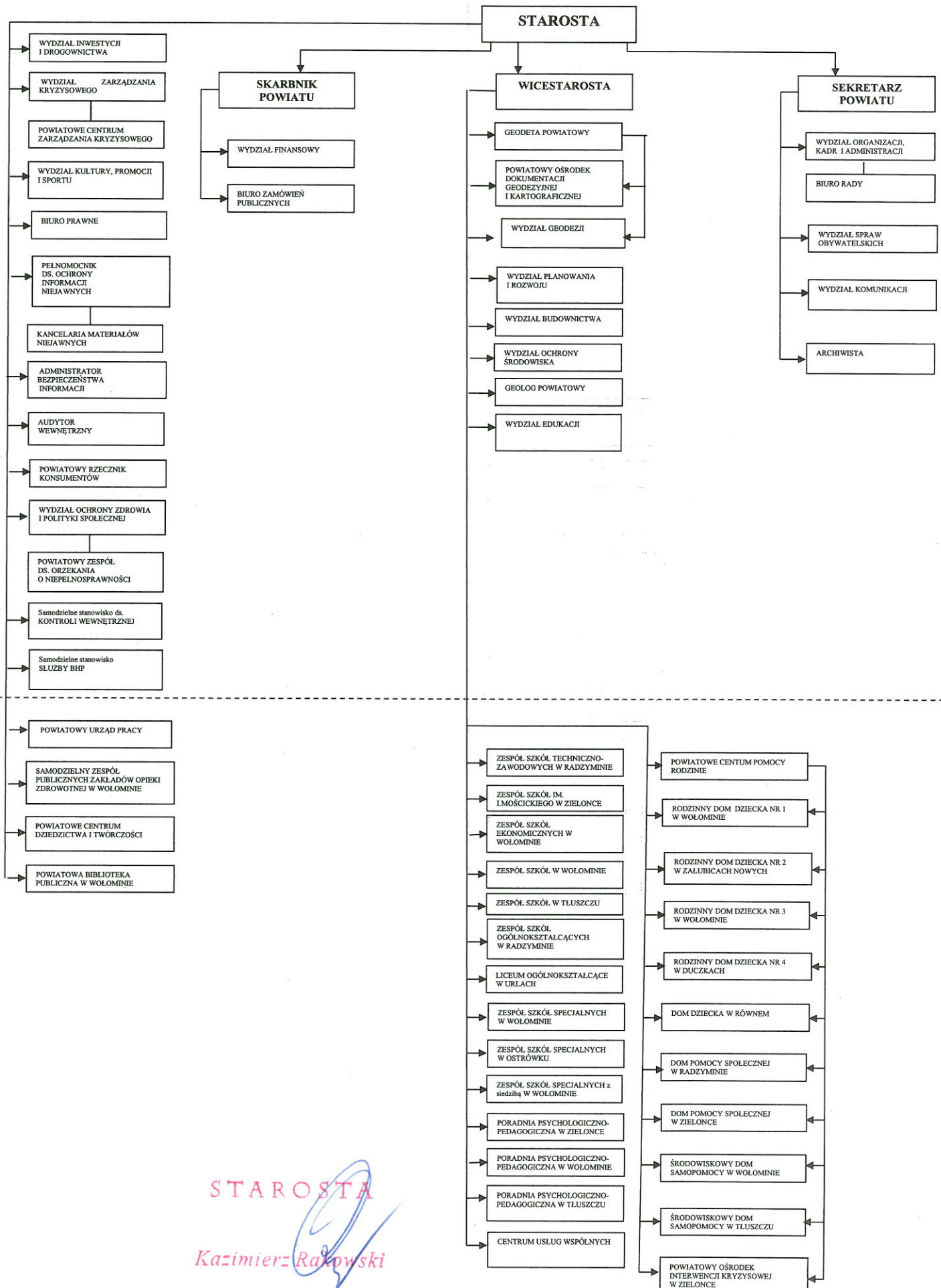
SEKRETARZ POWIATU

Aneta Piotrowska

RADCA PRAWNY

Marcin Kaim

SCHEMAT ORGANIZACYJNY STAROSTWA POWIATOWEGO W WOŁOMINIE



STAROSTA
Kazimierz Rakowski

